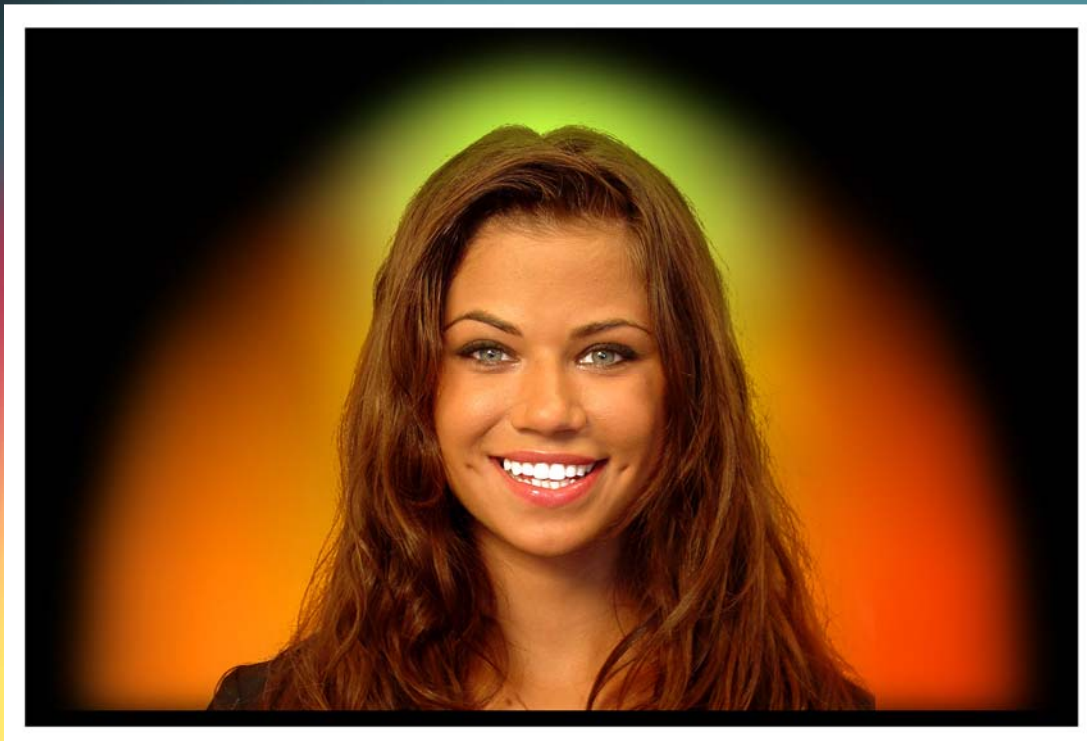


Sample !



Aura Chakra Report



YOUR CLIENT'S NAME HERE

ORANŽOVÁ umělecká, fyzicko-tvůrčí vyjádření, vzrušení

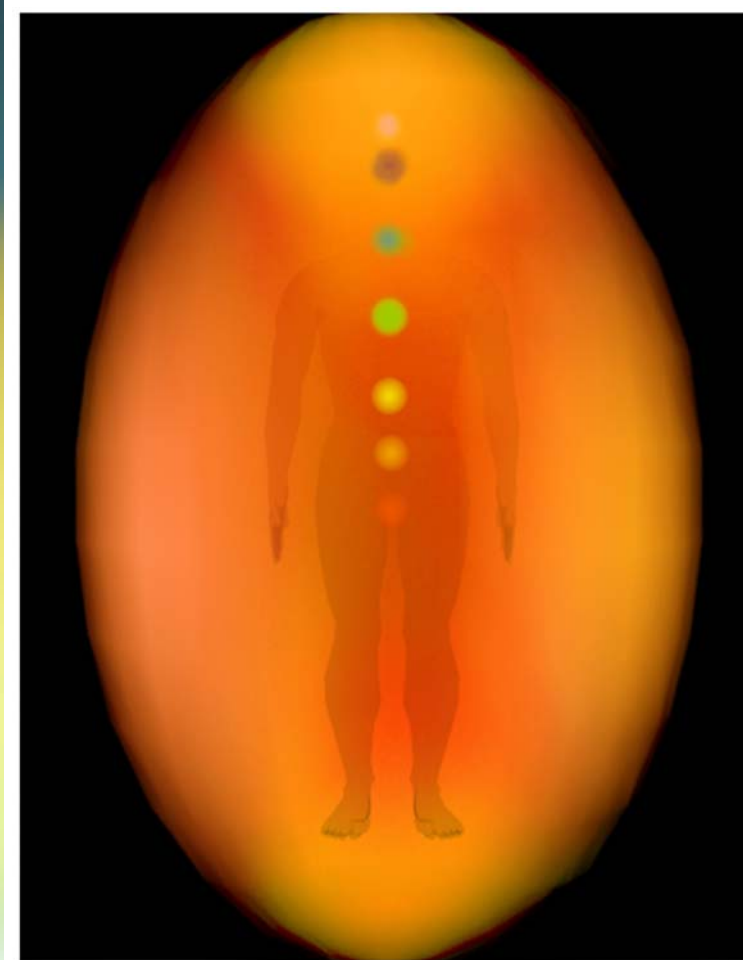
7/14/06 3:25 PM

Inneractive Enterprises Inc. * 4051 Glencoe Ave. Suite # 10 * Venice, CA 90292
Phone 310-578-5810 * Email email@aura.net * Internet www.aura.net

YOUR COMPANY/CONTACT INFORMATION HERE



Aura Chakra Report



YOUR CLIENT'S NAME HERE

ORANŽOVÁ umělecká, fyzicko-tvůrčí vyjádření, vzrušení

7/14/06 3:25 PM

Inneractive Enterprises Inc. * 4051 Glencoe Ave. Suite # 10 * Venice, CA 90292
Phone 310-578-5810 * Email email@aura.net * Internet www.aura.net

YOUR COMPANY/CONTACT INFORMATION HERE



Aura Chakra Report

TYPY OSOBNOSTI PODLE BARVY AURY

VÁŠ TYP OSOBNOSTI PODLE BARVY

Určitá barva aury v centru aurického zobrazení čaker odráží typ a rysy Vaší osobnosti. Je důležité znát, co takový typ dle barvy aury obnáší. Většina lidí se pohybuje po celý čas v rozmezí jedné barevné škály a tato barevná škála pak určuje typ jejich osobnosti..

Zde je stručný přehled typů osobnosti podle zbarvení aury:



Pokračujte dále prosím v prostudování podrobných popisů osobností dle barvy aury.

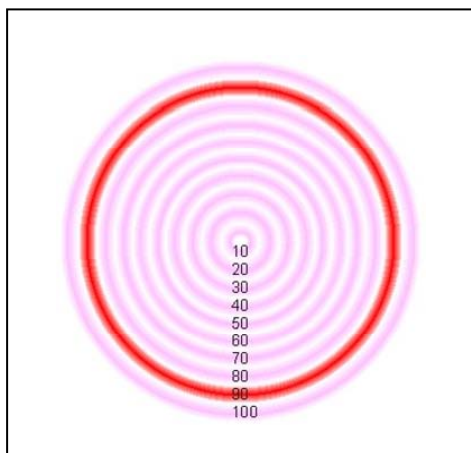


Aura Chakra Report

Přehled grafů aury

VELIKOST AURY

Červený kruh ukazuje velikost vaší aury a je důležitým ukazatelem kolik energie kolem sebe vyzařujete.



ROZSÁHLÁ, ŠIROKÁ AURA (75 – 100) ukazuje sílu a intenzitu záření, ostatní lidé mohou pocítovat Vaši silnou auru. Použijte své charisma a sílu aury k dosažení svých cílů a snů.

STŘEDNÍ, PRŮMĚRNÁ AURA (40 – 75) máte silnou účast a zářivou energii. Dosáhnete svých cílů ještě větším nárůstem své aury a zaměřte na své cíle.

MALÁ AURA (0 - 40) s nízkou energií, ostatní Vás mohou vnímat jako introverta s nízkou tělesnou energií. Pokuste se kolem sebe vytvořit větší záření, zvyšte sílu své aury.

VELIKOST ČAKER/PŘEHLED TVARŮ ČAKER

Hledejte následující variace zobrazení jednotlivých čaker.



KRUH – vyvážená, harmonická aktivita čakry

OVÁL – mírně nevyvážená čakra

VELKÁ – hyperaktivní, vysoká energetická aktivita

MALÁ – nedostatečně aktivní, nízká energetická aktivita

ZÁŘIVÁ – vyvážená, vysoká energie, pozitivní vlastnosti čakry

TMAVÁ – nízká energie, nevyvážená, zdůrazněná aktivita čakry



Aura Chakra Report

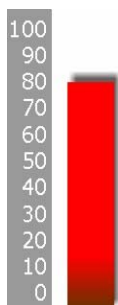
Přehled grafického zobrazení čaker

AKTIVITA ČAKER

Znalost energetických centrech nebo čaker Vám pomohou určit správný prostředek nebo léčbu k vytvoření větší vyrovnanosti a vyšší energie ve Vašem životě

1. ZÁKLADNÍ ČAKRA

Tato čakra je umístěna na konci páteře a odpovídá životní energii, tělesné aktivitě, intenzitě emocí, silné vůli, sexualitě. Souvisejícími oblastmi těla a orgány jsou klouby, svaly, srdce, krev a nervový systém.



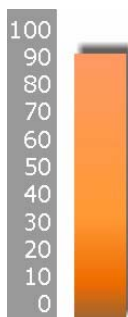
Vysoká životní energie, oslnivé, smyslné a vášnivé vlastnosti.

Střední životní energie, aktivní životní styl.

Nízká životní energie, přežívání, nehody, stressové vlastnosti.
Potřebujete opět nabít vaše tělo energií a vitalitou.

2. PUPEČNÍ ČAKRA

Tato čakra je umístěna pod pupkem a odpovídá kreativitě, produktivitě a vyjádření emocí životní energie. Souvisejícími oblastmi těla a orgány jsou střeva, slezina, zažívací trakt.



Vysoká produktivita, silné vyjádření emocí.

Střední produktivita a citová tvořivost.

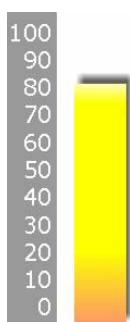
Nízká produktivita a tvořivost, omezené vyjadřování emocí.
Prohlubte vaše tvořivé vlastnosti a nadání.



Aura Chakra Report

3. ČAKRA SOLÁRNÍHO PLEXU

Tato čakra je umístěna v solárním plexu a odpovídá síle osobnosti, tvořivosti a intelektuálním myšlenkám. Souvisejícími oblastmi těla a orgány jsou žaludek, solární plexus a játra.



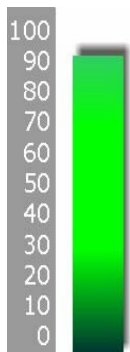
Vysoká tvořivost, intelektuální a analytické myšlení, hravost.

Střední tvořivost, intelektuální a analytické myšlení, hravost.

Nízká tvořivost, intelektuální a analytické myšlení nebo hravost.
Přineste do svého života více radosti a zábavy, prohlubte svou tvořivost.

4. SRDEČNÍ ČAKRA

Tato čakra je umístěna kolem srdce a odpovídá za komunikaci, řeč, schopnost sociálního cítění. Souvisejícími oblastmi těla a orgány jsou srdce, plíce, hrud', krevní oběh, paže a dlaně.



Velká srdečnost, citlivost, milující a komunikativní rysy osobnosti.

Průměrná schopnost komunikace, milující a citlivé rysy osobnosti.

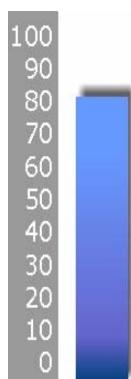
Nízká energie srdeční čakry, komunikativní a vyjadřovací schopnosti.
Potřebujete otevřít své srdce a myšlenky a hlouběji procítit své emoce.



Aura Chakra Report

5. KRČNÍ ČAKRA

Tato čakra se nachází kolem hrdla a souvisí s dorozumíváním, řečí, schopnost sociálního citění, slovním a citovým vyjadřováním. Souvisejícími oblastmi těla a orgány jsou plíce, hrdlo, průdušky a hlas.



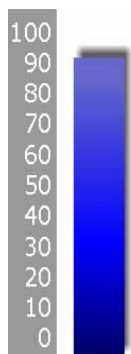
Přesvědčivé vyjadřování myšlenek a emocí, komunikativní dovednosti.

Průměrná citlivost, milující a komunikativní schopnost.

Nevyrovnaná krční čakra, omezené slovní a citové vyjadřování.
Najděte nové cesty k vyjádření svých myšlenek a emocí.

6. ČAKRA TŘETÍHO OKA

Tato čakra je umístěna mezi očima, a souvisí s intuicí, prozíravostí, uměleckým a tvořivým myšlením. Souvisejícími oblastmi těla a orgány jsou oči, nervový systém, mozek a čelo.



Vysoká intuitivní energie, silné umělecké a intuitivní schopnosti.

Střední intuitivní energie, průměrné umělecké a intuitivní schopnosti.

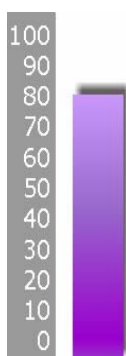
Nízká intuitivní energie, umělecké a intuitivní schopnosti.
Potřebujete prohloubit intuici a tvořivé a umělecké myšlení.



Aura Chakra Report

7. KORUNNÍ ČAKRA

Tato čakra je umístěna na vrcholu hlavy a je spojena s intuicí, duchovnem a osvícením. Souvisejícími oblastmi těla a orgány jsou mozek, nervový systém a vrchol hlavy.



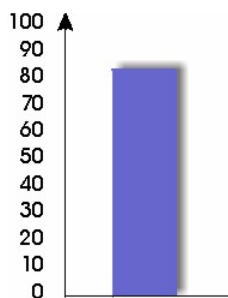
Vysoká intuitivní energie, jasnozřivé, citlivé a duchovní vlastnosti

Střední intuitivní energie, jasnozřivé, citlivé a duchovní vlastnosti

Nízká intuitivní citlivost a intuitivní energie
Potřebujete ve svém životě najít nový směr a vize.

VYVÁŽENOST VAŠÍ AURY A ČAKER

Tento graf označuje Vaši celkovou vyrovnanost aury a čaker..



Velmi vyvážená. Aura a čakry jsou v harmonii.

Průměrná rovnováha. Aura a čakry nejsou zcela vyvážené.

Velmi nevyvážené. Aura a čakry jsou mají výrazně nízkou energii.
Zlepšete stav své aury a čaker. Je zapotřebí dosáhnout větší harmonie.



Aura Chakra Report

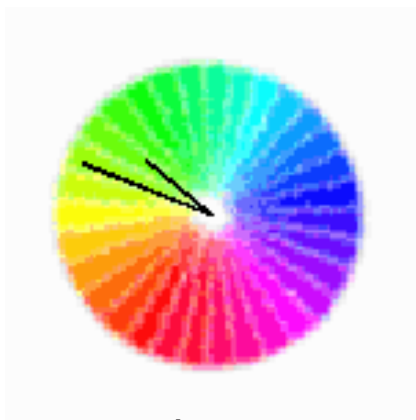
Vyhodnocení grafů biodat

Následující grafy s biodaty a měření odrážejí důležité části vašeho energetického tělového systému. Jsou zobrazeny na obrazovce a vytisknuty v celkové zprávě o aure a čakrách.

KOLO BAREV / JIN – JANG

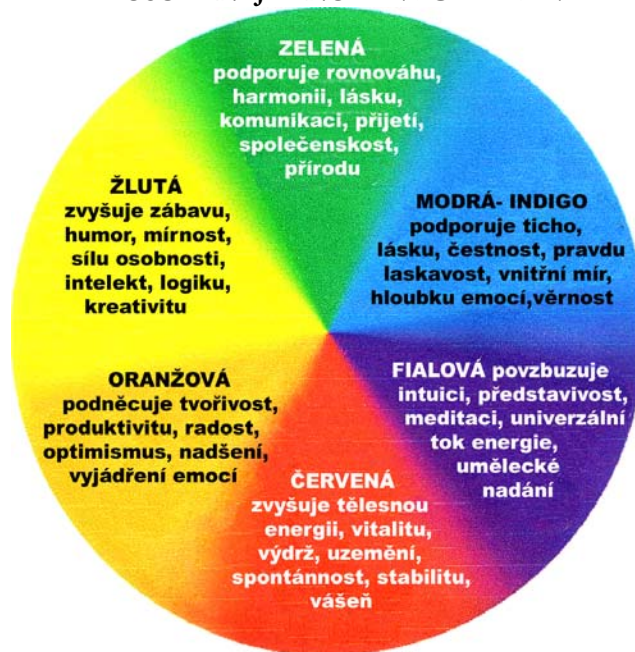
Tohle **KOLO BAREV** Vám poskytuje úplný přehled barev aury. Doporučuje se, aby jste použili BARVU VAŠÍ AURY nebo DOPLŇJÍCÍ-OPACNĚ BARVY a dosáhli tak uvolnění a rovnováhy.

VAŠE KOLO BAREV



ROVNOVÁHA JIN - JANG

PŮSOBENÍ JEDNOTLIVÝCH BAREV



Tento graf také označuje vaši rovnováhu JIN- JANG. Krátký ukazatel odrážejí JIN – levé - ženské vlastnosti, dlouhý ukazatel JANG – mužské - pravé vlastnosti energetického systému



rovnováha JIN- JANG (ukazatele jsou blízko sebe), mužská a ženská energie se zdá být v rovnováze.



nerovnováha, disharmonický energetický systém, levá- ženská a pravá- mužská energie potřebují vyrovnat



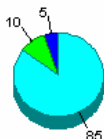
velmi nevyrovnané, jedna strana těla může pociťovat nervozitu nebo stres, doporučuje se vyrovnání energie



Aura Chakra Report

GRAF MYSL – TĚLO - DUŠE

Tento graf **MYSL – TĚLO - DUŠE** vám poskytuje přehled o tom, jak je energie rozdělena mezi tělem, myslí a duší.



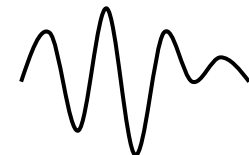
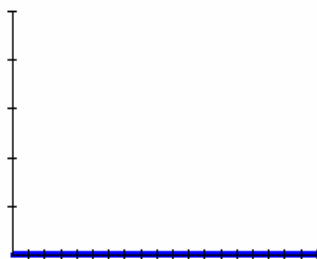
DUŠE: Vaše zaměření je na osobní rozvoj, pocity, intuici, duševno a vnitřní vlastnosti.

MYSL: Vaše zaměření je především na tvořivost, mentální a citové vyjadřování, komunikaci.

TĚLO: Vaše zaměření je na fyzickou realitu a výsledky, tělo je spojeno s aktivitou.

MĚŘIČ EMOCÍ

Měřič emocí ukazuje vaše citové reakce a skutečné myšlenky a vnitřní pocity. Současný grafický ukazatel zobrazuje okamžitou odpověď na skutečné myšlenky a pocity.



Výrazné citové vypětí, rozrušení, vysoce rozčilený, nervózní a citlivý.



Velmi emocionální a citlivý, volně vyjadřuje emoce.

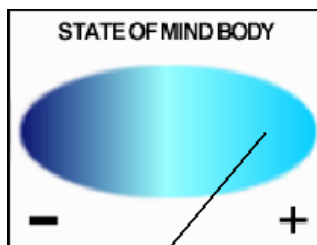


Střed, vyrovnaný, neemocionální, pasivní, nevyjadřuje snadno emoce, drží pocity uvnitř.

STAV GRAFU MYSL-TĚLO

Stav grafu **MYSL-TĚLO** zobrazuje Vaši celkovou intelektuální a tělesnou kondici a vychází z Vaší tělesné teploty.

STRESOVANÝ
Napětí, stress a pod. je zaznamenán, když se ukazatel vychýlí doleva.



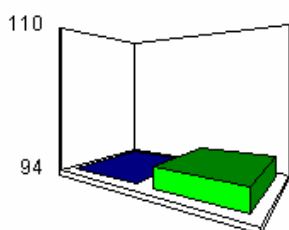
UVOLNĚNÝ
Pokud se nacházíte v uvolněném harmonickém stavu, ukazatel bude směřovat na pravou stranu grafu.



Aura Chakra Report

GRAF STRES / RELAXACE

Graf relaxace ukazuje fyzickou uvolněnost nebo úroveň stresu a je převážně založen na úrovni tělesné teploty. Levý modrý sloupec je používán jako základní čára (vnější prostředí). Zelený sloupec a levá horní hodnota ukazuje úroveň fyzické uvolněnosti Vašeho klienta.

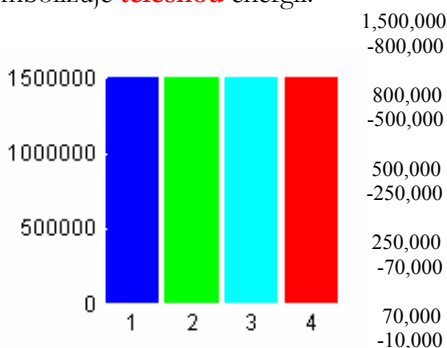


ZELENÝ SLOUPEC = ÚROVEŇ VAŠÍ RELAXACE

- 110+ vysoká relaxace, velice vyrovnaná a vysoká energie
- 100
- 95 průměrná denní tělesná aktivita nebo úroveň relaxace
- 90
- 80- vysoký tělesný stres, nízký oběh, nízká tělesná energie

Je velmi důležité aby se AVS používala při běžné pokojové teplotě! Pokud je váš pokoj např. velmi chladný nebo velmi teplý (odrážený MODRÝM sloupcem hodnot pod 85 nebo nad 100), potom přesnost tohoto a jiného zobrazení může být snížena.

Graf úrovně energie ukazuje rozdílné energetické kanály, které jsou měřeny a jsou založeny převážně na elektrické aktivitě kůže. **Indigový kanál (1)** zobrazuje vaši **intuitivní** energii. **Zelený kanál (2)** symbolizuje **duševní** energii. **Světle modrý kanál (3)** zobrazuje **emocionální** energii. **Červený kanál (4)** symbolizuje **tělesnou** energii.



EXTRÉMĚ VYSOKÝ ROZSAH VIBRACÍ meditativní, mimotělesné soustředění energie, je potřeba většího soustředění, stát nohama na zemi.

VYSOKÝ ROZSAH VIBRACÍ, obvykle intuitivní a citlivá osoba, je doporučeno více se soustředit a zůstat nohama na zemi.

STŘEDNÍ ROZSAH VIBRACÍ, odráží vyrovnanost mysli, těla a duše, dobrá úroveň energie pro denní aktivity.

NÍZKÝ ROZSAH VIBRACÍ, výborný k dosažení cílů, znovu nabijte vaši energii, doporučen je také odpočinek

VELICE NÍZKÝ ROZSAH VIBRACÍ je potřeba prohloubit citlivost a zvýšit úroveň energie.

Vyrovnané sloupce ukazují, že rozdílné energetické kanály splývají v harmonii a každá část Vašeho organismu vibruje na stejné frekvenci. Nerovné sloupce ukazují, že ve Vašem toku energie je nesoulad a část Vašeho organismu může být nevyrovnaná.

Hodnota vyjadřuje Vaši rychlost vibrací, začíná od nízkých hodnot od 10,000 do vysokých hodnot až k 1,500,000.

Spojte data s barvou zakódovanou v oblasti těla, např. červený sloupec je spojen s fyzickou, nízkou tělesnou aktivitou a zelený sloupec s hrudí, oblastí ramen. Podobně jako mozkové vlny (Theta stav = vysoce uvolněný, Alpha = denní aktivity, atd.), tak i grafy **úrovně energie**, ukazují na energetickou hladinu Vašich klientů.



Aura Chakra Report

Rozbor barev aury

Základní barva aury / barva aury typu osobnosti

Většina lidí má vibrace v určitém rozpětí, které představuje osobní TYP AURY nebo BARVU OSOBNOSTI. Znalost významu každé barvy aury typu osobnosti je základním krokem ke každému vyhodnocení. I kdybyste znali pouze základní barvu aury Vašeho klienta, naskytl by se Vám podrobný pohled na základní názory Vašeho klienta a na jeho fyzické, emocionální, mentální a duševní chování a vzorce.

Tvar aury

Aura by ideálně měla mít harmonický, okrouhlý a vyvážený tvar. Všechny oblasti by měly vyzařovat v přibližně stejném jasu a intenzitě. Hleďte oblasti a místa, která mají větší intenzitu barev, tvoří větší útvar nebo jsou barevně odlišné. Pokud uvidíte tmavá místa, díry nebo jiné zvýrazněné oblasti ve aurickém zobrazení čaker, spojte význam barvy aury s funkcí oblasti. Např. pokud uvidíte strnulou hnědožlutou skvrnu okolo ramen, může mít váš klient problémy s rameny nebo krkem.

Velikost aury

Rozsáhlá aura rozprostírající se skoro až k okraji aurického zobrazení čaker ukazuje rozsáhlá, vysoce energetická pole. Můžete pocítovat silné vyzařování, které vnímají i druzí lidé. Vaše energie se rozpíná a je široká.

Malá aura ukazuje více introvertní a vnitřní energii. Životní energie je pravděpodobně nízká, mohou se vyskytnout i jiné zátěže organismu.

Jas / intenzita barvy

Světlost, jas a intenzita aury a všech přítomných barev aury jsou důležité. Obvykle zářivá, oslnivá barva aury odráží pozitivní, harmonický význam pro každou barvu. Tmavé, zakalené barvy aury obvykle odráží disharmonické aspekty každé barvy. Např. Světle červená odráží vůli, vysokou energii a aktivitu. Tmavě zakalená červená je spojena s fyzickým, citovým a duševním stresem.

Dokonalá znalost aury

Každý má schopnost změnit barvy své aury. Změny jsou podmíněny vnitřními duševními a citovými změnami nebo vlivy vnějšího životního prostředí. Každá barva reprezentuje celou škálu významů, takže se díváme na kombinace a rychlost barevných změn v každé oblasti, abychom mohli posoudit stav energie. Neexistují žádné „dobré“ nebo „špatné“ aury, jen rozdílné. Obzvláště pokud aura vypadá tmavě a nuzně, řekněte klientovi, že může změnit své vzory myšlení, zaměřením své mysli a úmyslů na vytvoření jiných, vyšších stavů mysli, těla a energie.

Tento proces dokonalé znalosti aury je velice důležitý při práci s AURA VIDEO STATION. Vy jako uživatel můžete názorně ukázat Vaším klientům jaká je jejich běžná situace. Podporujte své klienty a dávejte jim rady, jak mohou změnit a vyvážit svou energii.



Aura Chakra Report

Interpretace základních barev aury

- Tmavě červená:** praktický, uzemněný, aktivní, s pevnou vůlí, orientovaný na přežití.
- Červená:** aktivní, silný, energický, vitální, soutěživý, úspěšný, sexuální, vášnivý, souvisí s fyzickým tělem.
- Oranžovo-červená:** smělý, tvořivý.
- Oranžová:** kreativní, produktivní, dobrodružný, statečný, souvisí s emocemi.
- Oranžovo-žlutá:** analytický myslitel, kreativní, inteligentní, vědecký, orientovaný na detaily, perfekcionista.
- Žlutá:** kreativní, inteligentní, hravý, nenáročný, optimistický, tolerant souvisí se životní energií.
- Žluto-zelená** komunikativní, tvořivý srdcem.
- Tmavě zelená:** chápavý, zaměřený na cíl, společenský, materialistický, komunikativní, organizační.
- Zelená:** pedagogicky nadaný, společenský, hovorný, miluje lidi, zvířata, přírodu.
- Modro-zelená:** léčitel, terapeut, citlivý, vyrovnaný, tichý, soucitný.
- Modrá:** dobrosrdečný, citlivý, milující, ochotný, intuitivní, rád pomáhá ostatním.
- Indigová:** intuitivní, citlivý, loajální, hluboce srdečný, souvisí s třetím okem, vizuální.
- Fialová** intuitivní, umělecky nadaný, magicky založený, futuristický, idealistický související s korunou.
- Levandulová:** obrazotvornost, vizionářský, snílek, éterický.
- Bílá:** duchovní, transcendentální, dosahující vyšších dimenzí, éterické a nefyzické vlastnosti.

DOMINUJE SRDCE

Vaše energie srdce se právě zdá být velice aktivní. Odpovězte si pro sebe na tyto otázky:

Máte přátele nebo rodinu, se kterými můžete sdílet své pocity?

Pocitujete v tomto okamžiku silné a intenzivní emoce ve svém srdci?

Jaké pocity čekají na to, až budou vyjádřeny a sdíleny?

HARMONICKÁ / VYSOKÁ ENERGIE

Zdá se, že v tomto okamžiku máte mnoho energie. Vaše běžná bio-data a aura ukazují, že Vaše vitalita je vysoká a máte silnou a mocnou energii, schopnou dosáhnout všeho, po čem toužíte.

Určete si jasně své cíle, využijte tohoto harmonického a vyrovnaného stavu mysli/těla.

Nezapomeňte si užít svůj úspěch po každé samostatné práci a denně relaxovat.

NÍZKÁ / STRESOVÁ ENERGIE

Je pro Vás právě toto období velice stresující? Procházíte mnoha změnami nebo pracujete na mnoha projektech najednou? Vaše aura ukazuje, že nejste zrovna nabití energií. Možná jste velice aktivní, ale ve skutečnosti spotřebováváte svou vnitřní baterii. Váš adrenalin může vyběhnout vysoko. Možná je pro Vás čas k relaxaci mysli a těla. Proč nezajít na pláž nebo do hor, vypnout a znovu nabít své vnitřní baterie. Ověřte si u svého odborníka na produkty zdravého životního stylu, které z nich by Vám mohli pomoci být více kreativní, vyrovnaný a uvolněný.

Váš individuální rozbor barev aury

ORANŽOVÁ V AUŘE

Oranžová symbolizuje emocionální a tvořivou energii. Pamatujte, oranžová vznikne smícháním červené a žluté. Červená je dynamická energie a akce, zatímco žlutá je intelekt a čiré soustředění. Čistá a zářivá oranžová je kreativní barva a vyzařuje sebevědomí a silnou osobnost. Pro ostatní jste atraktivní, máte vřelé a soucitné srdce. Tmavá a zakalená oranžová znamená, že můžete být citově uzavření a tvořivě zablokovaní. Oranžová je barva spojovaná s druhou neboli sexuální čakrou, rozmnožovacími orgány, střevy, slezinou a ledvinami.

Projevujete se jako tvořivý člověk?

Staráte se o své fyzické a citové potřeby?

Cítíte často potřebu mít vše pod kontrolou?

Jste někdy příliš neodbytní a příliš tvrdí na sebe a na ostatní?

Trávíte dostatek času tím, aby jste si užívali potěšení života?

Potřebujete pomoc při výběru jídla?

Je pro Vás těžké vyrovnat se s svými pocity nebo myšlenkami?

ORANŽOVÁ V OBLASTI HLAVY

Čistá zářivá oranžová v této oblasti označuje nadšenou osobnost doslova kypící nápady, které zapálí i ostatní. Jste řízení silnými emocemi a uvnitř přesně víte co chcete. Jste odhodláni ujit nezbytnou vzdálenost. Tmavě zakalená oranžová označuje citový zmatek a frustrovanou tvořivost. Můžete mít potíže s dotažením projektů do konce a s jejich ukončením, což vede k většímu neklidu.

ORANŽOVÁ NA LEVÉ STRANĚ

Čistá zářivá oranžová označuje příchod tvořivé energie. Až se vstřebá do vašeho pole, můžete najednou najít schopnost dokončit neobvyklý projekt, na kterém jste již dlouho pracovali. Nebo můžete začít cítit výbuch obrovské energie plnící Vás nadšením a umožňující Vám začít novým způsobem využívat tvořivosti s ještě větší radostí a nadšením. Tmavá a zakalená oranžová ukazuje nedostatek energie, který může vyústit v citové vyčerpání. Možná že chcete šetřit své síly a vyhnout se tak přijmutí další zodpovědnosti.

ORANŽOVO-ŽLUTÁ NA PRAVÉ STRANĚ

Jasná zářivá oranžovo-žlutá označuje pozitivní duševní energii se snadným vyjádřením tvořivosti, myšlenek a nápadů. Obrovsky se radujete z některých nejobyčejnějších věcí v životě a Vaše nadšení Vás vede k novým dobrodružstvím, úspěchům a poznáním. Tmavá a zakalená oranžovo-žlutá ukazuje, že jste ve stresu a možná potlačujete vztek nebo pocity zklamání. Možná se příliš mnoho soustředíte na své myšlení a nevíš si svých pocitů. Může pro Vás být složité se emocionálně přizpůsobit ostatním.

ORANŽOVÁ V OBLASTI SRDCE

Čistá zářivá oranžová v oblasti srdce ukazuje, že posíláte energii ostatním, kteří ji přijímají jako radost ze života - optimismus, vřelost a sílu. Máte schopnost, aby se ostatní cítili ve Vaší přítomnosti příjemně a to Vám pomůže dosáhnout pochopení a ocenění vašeho úsilí. Tmavá a zakalená oranžová může označovat obrovský smutek, strach nebo různá onemocnění způsobená emocemi. Můžete být zablokováni ve svém tvořivém sebevyjádření a Vaše vztahy mohou být napjaté.

ORANŽOVÝ TYP OSOBNOSTI

Následující vlastnosti a klíčová slova jsou typická pro ORANŽOVÉ osobnosti:

Oblast	Popis
<i>Tělesná</i>	Dobrodružný, fyzický, tvořivý, hledač vzrušení, rád dává věcem podobu a je vyzývatelem, vzrušující.
<i>Emocionální</i>	Šťěstí, potěšení, pozitivnost, síla, soucítění, radost z fyzické reality, sebejistota, zvědavost, citové napětí.
<i>Duševní</i>	Tvořivý, organizující, analyzující, výkonný, ambiciózní, mající v sobě výzvu, ovládající, potřeba akce, přesvědčení, napětí
<i>Duchovní</i>	Zažívá mír a blaženost ve svých dobrodružstvích a projektech.
<i>Motivace</i>	Dobrodruh, vzrušující zážitky, usiluje o dokončení projektů, vzrušení a adrenalin.
<i>Poslání/ Vize</i>	Využít svůj tvůrčí potenciál s potěšením a radostí.
<i>Růst</i>	Krok za krokem, plánovaně, vlivný, silný, spojen se zemí.
<i>Cvičení</i>	Dobrodružné, venkovní aktivity, horolezectví, soutěžení, surfing.
<i>Doplnění energie</i>	Relaxace mysli a těla, harmonické tvůrčí vyjádření, užívání si života.
<i>Komunikace</i>	Rozhodná, přímá, otevřená.
<i>Interakce</i>	Silná, vlivná, orientovaná na cíl, kontrolující a manipulující.
<i>Vztahy</i>	Společensví, nezávislí jedinci, jeví se jako soběstační.
<i>Společnost, Přátelství</i>	Fyzicky i duševně přitažlivé povahy, málo blízkých přátel.
<i>Sex, intimita</i>	Zábava a potěšení, fyzické cvičení a uvolnění, nezávazný.
<i>Peníze</i>	Potřebné pro dobrodružství a tvůrčí projekty.
<i>Úspěch</i>	Stupeň potěšení a tvořivosti, dosahují svých vlastních stanovených cílů.
<i>Zaměstnání</i>	Na volné noze, potřeba volnosti a nezávislosti.
<i>Životní dráha</i>	Podnikání, marketing, prodej, manažer, organizátor, provozovatel atrakcí.

Oranžové osobnosti jsou v tomto barevné spektru tvořiví dobrodruzi. Mají vnitřní nutkání být neustále tvořiví, aktivní, užívat si života plnými doušky. Jsou osobití a nezávislí, spojují fyzické, duševní a emocionální vlastnosti. Užívají si výzvu a vzrušení plynoucí z formování a tvarování fyzické reality. Oranžové osobnosti milují vymýšlet a plánovat strategie pro své příští dobrodružství či projekty a pak tyto plány realizovat. Je pro ně nutností být součástí aktuálního dění. Sledovat vše jen tak z povzdálí a nechat se obsluhovat, jim působí značné potíže. Neustále mají mnoho práce s analyzováním, organizováním a budováním.

Motivace v životě Oranžových je založena na množství potěšení a uspokojení, které získávají ze svých dobrodružství, výzev a tvůrčích projektů. Chtějí uskutečňovat své vlastní myšlenky a nápady.

Své tvůrčí projekty plánují a organizují velmi detailně, tím demonstrují sobě i ostatním svou schopnost dosáhnout vždy požadovaného cíle.

Dobývání a zdolávání nemožného, ať už ve své mysli či ve fyzickém světě, je to hlavní, co hledají. Také potřebují přesvědčovat ostatní o svých schopnostech, aby stále zůstali strůjci svého štěstí. Pro tyto tvořivé dobrodruhy je život skutečný, hmatatelný a zřejmý.

Být odpovědný za svou fyzickou i psychickou skutečnost je pro Oranžové nutností. Propojení tohoto a jejich emocionální části je pro ně výzvou. Vzdát se je někdy pro Oranžové totéž, jako ztratit kontrolu. Relaxace je klíčem pro vyrovnaní těchto fyzických a duševních vlastností. Příležitostí pro uvolnění jejich podnikavé energie je fyzická i duševní tvořivost, se zřejmým citem pro své emoce.

Fyzicky založeným Oranžovým osobnostem prospívá vzrušení, dobrodružství, zápal pro věc a nebezpečí. Mají požitek z výzvy a dobývání všech aspektů fyzické, duševní a emocionální reality. Milují objevování svých hranic na všech úrovních a také jejich překonávání.

Aby si někteří Oranžoví dokázali, že opravdu žijí, vytvářejí někdy neobvyklé, riskantní a nebezpečné situace. Milují proudění adrenalinu. Vyhledávají rodinného života pro tyto dobrodruhy může znít až příliš konzervativně. Filozofie a duchovní pojetí pro ně nemusí být vždy tím pravým ořechovým. Zaměří-li Oranžoví svou silnou mysl na navázání kontaktů se svými pocity, nesmírně se otevrou novým cestám vlastního uvědomění a naplnění.

V historii bychom mnoho Oranžových osobností našli zvláště tam, kde byla pro přežití zapotřebí odvahy, a kde cesty do nových území, objevování nových krajů a dobývání přírody či jiných národů, byl jediný způsob přežití.

V dnešní civilizované společnosti už tyto vlastnosti nejsou tak potřebné jako byly kdysi. To by také vysvětlovalo, proč mnohé Oranžové osobnosti směřují svou energii do tvůrčích projektů a dobrodružství.

Velké procento Oranžových vkládá svou stimulující energii do duševních a tvůrčích činností narozdíl od činností fyzických. Jejich mysl je aktivní a více otevřená emocím, uskutečňování jejich idejí je fyzickým projevem. Užívají si práci na nových, smělých podnicích a projektech, které v sobě mají příslib něčeho náročného, vzrušujícího a dobrodružného. Tito odvážní lidé milují podnikání,

vytváření obchodních společností, prodávání zboží, plánování a vytváření strategií a organizování a uzavírání dohod. Nebojí se detailů, touží povzbuzovat a dodávat rozměr svým nápadům a projektům. Je pro ně důležité, být součástí aktivního dění, uvádět věci do pohybu a dovádět je až ke zdárnému konci.

Jsou-li vyrovnání a jejich osobnost je vyvážená, mohou být Oranžoví naplněni pocitem silné osobní jistoty a úspěchu a dokáží najít pozitivní a zdravé způsoby vyjádření své tvořivosti.

Oranžové osobnosti jsou skvělými analyzátory a badateli. Jednoduše odhalí schémata, risk a výhody plynoucí z jakéhokoliv projektu. Mají schopnost duševně se naladit na jiné lidi a poskytnout jim radu v každé situaci. Tato schopnost porozumění myslí jiných je velmi využívána v oblastech prodeje a marketingu. Občas může být užita v projektech, které jsou nápomocny lidstvu nebo může dojít k jejímu zneužití pro vlastní posílení a zisk.

Přestat přemýšlet a plánovat může být pro Oranžové těžkým úkolem. Jejich fyzická i duševní energie je velmi silná a její nutkání vyjadřovat se a tvořit, jim někdy způsobuje mnoho stresu.

Mnoho Oranžových propojuje fyzickou a duševní tvořivost. Milují plánovat, organizovat a vytvářet nové metody a myšlenky. A pak tyto myšlenky chtějí formovat a tvarovat až do stavu, kdy se skutečně realizují ve fyzickém světě. Nemají ale potřebu být přítomni v aktivní fázi realizace svých myšlenek.

Oranžoví milují fyzické činnosti, které jsou napínavé a vzrušující. Mají rádi sporty jako je surfing, parašutistka, létání na kluzáku, horolezectví, automobilové závody nebo „bandží džampink“. Toto vzrušení, potěšení a naplnění, plynoucí z fyzického pohybu a dobrodružství jim prospívá.

Dávají přednost individuálnímu soutěžení před organizovaným týmovým sportem. Oranžoví se necítí příliš pohodlně, když se nemohou volně pohybovat nebo pokud se zabývají pro ně nevhodnou činností.

Pokud jsou Oranžové osobnosti vyvedeny z míry, mohou být sobecké, žárlivé a soustředěné jen na sebe. Zajímají je pouze jejich vlastní názory, bez ohledu na důsledek, který to může mít pro ostatní. Pak neprojevují žádné sympatie, starost či soucit a mohou být nedostupní, chladní a odměření.

Pokud není Oranžová osobnost propojena se svou tvůrčí silou, snaží se ovládat a zdolávat ostatní. Příležitostně se snaží najít manipulativní způsob dosažení výsledku a úspěchu. Využívají svou energii jako kompenzaci odloučení od své tvůrčí síly a to prostřednictvím svých pocitů a tvořivosti.

Oranžová osobnost si musí být vědoma odpovědnosti, aby se mohla uvolnit jak po fyzické, tak i po psychické stránce a poznala sama sebe. Poznání, kdo vlastně jsou po stránce emocionální, duševní a duchovní, se pro ně stává těžkým úkolem.

Uznání své pravé a nejvíce vzrušující dráhy – dobrodružství sebeobjevování - je pro ně prvořadé. Tento úkol vyžaduje více odvahy než všechny ostatní fyzické činnosti dohromady.

Oranžoví věří, že je nutné vyjádřit duchovní a náboženské pojetí ve fyzickém světě. Navíc mohou oplývat fyzickým vnímáním Boha a vidět Zdroj nebo Ducha, který se projevuje v přírodě a

v našem uměle vytvořeném světě. Věří, že formování a vytváření své vlastní skutečnosti, stejně tak jako fyzické reality na planetě zemi, je darem od Boha.

Dobrodružně zaměřené osobnosti si rádi užívají života, zábavy a tvořivosti. Jejich prvořadým cílem je navázat kontakt se svými emocemi, dát do svých tvůrčích projektů srdce a věřit své vlastní intuici. Propojování a vyvažování svých fyzických, duševních a emocionálních stránek je základem pro jejich osobní štěstí a naplnění na všech úrovních. Pak budou Oranžoví vždy “tady a teď” a uvědomí si duchovní a poučný záchvív reality.

SPOLEČENSKÝ ŽIVOT

Oranžové osobnosti mohou dávat přednost svému vlastnímu světu dobrodružství, vzrušení a mohou se ztrácet ve svých tvůrčích projektech. Vlastně jim nezáleží na tom, co si o nich myslí ostatní či celá společnost. Výroky o samolibosti, egocentrismu nebo sebestřednosti týkající se jejich osoby neberou moc vážně. Jednoduše si dělají to, co oni sami uznají za vhodné.

Oranžoví nezbytně nedodržují pravidla společnosti. Jsou to oni, kdo neustále pokouší společnost, osobní očekávání, hranice a omezení. Jejich tělo a mysl je vytvořena přesně tak, aby zdolávala fyzické limity a hranice. Pro Oranžové je důležité najít přiměřený a pozitivní prostor pro vyjádření své silné touhy.

Oranžoví vlastní schopnost jasně a efektivně vyjádřit své myšlenky s velkou dávkou odvahy a zapálení. Jejich životní lekcí je naučit se vyjadřovat emoce a komunikovat prostřednictvím svých vnitřních pocitů, jinak se mohou cítit nejistě a zůstat s pocitem osamění.

VZTAHY A INTIMITA

Oranžové osobnosti potřebují mnoho času a prostoru pro sebe samé. Mnoho z nich se cítí naživu a šťastnými, pokud uspějí v nějakém ohromném projektu anebo jsou součástí nějakého radostného okamžiku. Blízké vztahy s partnery či přáteli nehrají důležitou roli v jejich životě. Zkouškou pro Oranžové je kontakt s jejich citlivostí, soucitem a vlídností. Teprve pak mohou vytvářet pevná přátelství a učit se vyjadřovat své pocity.

Protože mnoho Oranžových je v dobré fyzické kondici, jsou přitažliví a dobře vypadající, nečiní jim žádné problémy najít si partnery či milence. Někteří z nich nemají zájem o pevný, dlouhotrvající vztah či přátelství; jsou více zaujati svými projekty a dobrodružstvími, nežli rodinným životem a manželstvím. Výzva, vzrušení a potěšení plynoucí ze setkávání s novými lidmi se pro ně zdá být více vzrušující než trávení času se starými přáteli.

Vzít na sebe odpovědnost za vztah a citově se angažovat, představuje pro Oranžové osobnosti výzvu. Cítí-li dostatek svobody a nezávislosti, mohou chtít setrvat s jedním partnerem po delší dobu.

Oranžoví a Červení mohou často vytvářet vztahy, které jsou velmi silné a nabitě energií. Neshody a konflikty kvůli egu nejsou neobvyklé. Tmavě červení a Oranžoví se k sobě velmi hodí a mají podobné zájmy. Oranžové osobnosti mají rádi hravost Žlutých. Oba typy jsou tvořivé a výkonné, protože mají mnoho společného.

Protože Modří potřebují blízkost a jsou velmi citliví, nemusejí být pro Oranžové milostně přitažliví. Jak Oranžoví tak i Indigoví mají silné vnitřní pocity a tvořivost, i když žijí ve zcela odlišném světě. Zelení a Tmavě-zelení rádi hovoří o čemkoliv po dlouhé hodiny, zatímco Oranžoví potřebují mnoho času pro sebe.

Porozumění citlivosti a duchovní povaze Levandulových a Bílých osobností je pro mnohé Oranžové těžký problém. Praktičnost Oranžových a teoretické pojetí Fialových se navzájem podporují. Na druhé straně, Fialoví mohou někdy být pro Oranžové až příliš duchovně založení.

Ve skutečnosti je však pro Oranžové osobnosti největším problémem vytváření vztahů, které jsou založeny na citlivosti, porozumění a emocionální svobodě. Otevřít své vlastní srdce je zážitek, který nesmí být opomenut.

ŽIVOTNÍ DRÁHA A FINANCE

Oranžoví jsou nezávislí a soběstační. Dávají přednost vlastním obchodním společnostem a krátkodobým zaměstnáním či zaměstnáním na volný úvazek před dlouhodobějšími závazky.

Protože jejich potřeby jsou praktické, mají schopnost být tvořiví, aktivní a vytvářet si vlastní příjem. Pokud mají šanci, Oranžoví milují dobrodružný a vzrušující styl života, zatímco se snaží najít si způsob, jak vydělat peníze.

Oranžoví velkoryse utrácejí své peníze za neobvyklé projekty či koníčky. Nepožadují luxus, ale jsou víc jak lační po utrácení čehokoliv, v některých případech i všeho co mají, aby se jejich plány a myšlenky uskutečnily.

Oranžové osobnosti dovedou být velmi silnými vůdci, ale to není obvyklý důvod, proč dosahují svých průkopnických cílů. Raději jdou svou cestou, naplňují své vlastní sny. Dokáží být silnými a tvořivými vůdci, pokud vidí smysl ve spolupráci s ostatními členy týmu. Dostávají ze sebe to nejlepší v prostředí, které jim zaručuje určitý stupeň svobody a nezávislosti. Oranžoví vedou ostatní prostřednictvím svých hmotných příkladů a nespoutaného entusiasmů. Jejich dobrodružný a průkopnický způsob života má mnoho obdivovatelů a také následovníků.

Oranžové osobnosti řeší problémy tvořivě. Jsou schopny rozpoznat a analyzovat všechny faktory, předpokládat riziko a projít rozumně všemi možnostmi, ujistit se, že mají všechny potřebné zdroje a zahájit akci. Dávají přednost fyzickým a duševním výzvám a často je nalezneme v povoláních, které zaručují určitý stupeň svobody, co se rozhodování a využívání své tvůrčí energie týče. Oranžové často najdeme v podnikání, prodeji, marketingu nebo v jiných povoláních, které jim dovolují vyjádřit svůj osobní vliv.

Rádi vyjadřují svou tvůrčí životní energii, pracují tvrdě, ochotně vyvíjejí velké úsilí. Hledáte-li silnou, nebojácnou, statečnou, odhodlanou osobu plnou nadšení, naleznete ji mezi Oranžovými.

Některé ze zaměstnání Oranžových jsou: kaskadér, horolezec, podnikatel, obchodní zástupce, návrhář, vynálezce, architekt, výzkumník a soukromý detektiv.

ZDRAVÍ, PROSPERITA A RŮST

Podniknout cestu do svého vnitřního světa, prozkoumat tuto neznámou zemi a posílit své uvědomění je pro Oranžové tou největší výzvou, které mohou čelit. A tím i nejradostnější a to na všech úrovních.

Oranžové dosahují harmonie, pokud rozpoznají, že jejich život potřebuje rovnováhu mezi tělem, myslí a duší. Objevování vnějšího a stejně tak i vnitřního světa jim umožňuje prožít život na více než jedné úrovni. V okamžiku, kdy se spojí se svou vnitřní tvořivou energií získají nepředstavitelnou osobní sílu.

Vnitřní znalosti a moudrosti mohou dosáhnout, pokud jejich tvůrčí energie volně plynou, aby vyjádřily pomoc a podporu lidskosti. Propojení se svými pocity a otevřenost k lidskosti jsou životně důležité aspekty pro Oranžové.

Oranžové osobnosti automaticky dobíjejí své baterie, využívají-li svou tvořivost vyváženým způsobem. Musí pochopit, že vytváření nebezpečných, vzrušujících zážitků končí nebezpečnými situacemi. Využíváním své síly, pomáháním ostatním, vyjádřením svého vnitřního světa ohleduplnosti, citlivosti a osobního růstu, nalézají pozitivní a harmonické způsoby vyjádření a znovunabití sebe samých.

Pro Oranžové je životním smyslem propojení se svým tvůrčím potenciálem a být v kontaktu se svým emocionálním tělem při vyjadřování své fyzické existence. Dále je to pak svoboda vytvářet nové cesty a nápady, rozšiřování a překonávání omezení reality stejně tak i jako její uvědomování.

Oranžové osobnosti si potřebují obzvláště být vědomi svých fyzických a emocionálních stavů. Zdravá, vysoce energetická strava je velmi důležitá. Rozhodující je pro ně prostředí, ve kterém se mohou emocionálně vyjádřit a volně komunikovat s přáteli a rodinou.

Sporty jako surfing, horolezectví, jízda na koni a na motocyklu snadno a přitom dobrodružně Oranžové osobnosti znovu dobíjí. Největší výzvou je pro ně odhalovat limity, přinášet dobrodružství a nezávislost do svých pozitivních vyjádření. Toto jim přináší seberealizaci a naplnění na úrovních, o kterých ani nesnili.